

Městský úřad Semily

Husova 82, 513 13 Semily
Obvodní stavební úřad

VÁŠ DOPIS zn.:

ZE DNE: 05.03.2019

NAŠE čj.: SÚ/582/19

SPIS. ZNAČKA: SÚ 581/19-Pr

VYŘIZUJE: Bc. Eliška Procházková

TEL.: 481 629 276

FAX: 481 629 209

E-MAIL: prochazkova@mu.semily.cz

Správa železniční dopravní cesty,

státní organizace

Dlážděná 1003/7

110 00 Praha 1-Nové Město

Odesláno e-mailem: **mayer@strixchomutov.cz**

DATUM: 19.03.2019

ZÁVAZNÉ STANOVISKO

orgánu územního plánování

Závazná část:

Městský úřad Semily, Obvodní stavební úřad, jako dotčený orgán územního plánování příslušný podle ustanovení § 6 odst. 1 písm. e) zákona č. 183/2006 Sb., o územním plánování a stavebním řádu (stavební zákon), ve znění pozdějších předpisů (dále jen „stavební zákon“) po posouzení žádosti, kterou dne 07.03.2019 podal žadatel

Správa železniční dopravní cesty, státní organizace, IČO 70994234, Dlážděná 1003/7, 110 00

Praha 1-Nové Město,

kterého zastupuje

STRIX Inženýring, spol. s r. o., Ing. Jan Pohůnek, MBA, jednatel společnosti,

IČO 25435396, 28. Října 1081/19, 473001 Chomutov

(dále jen "žadatel"),

ve věci:

Sanace skalního zářezu v km 88,630 - 88,900 v trati Pardubice - Liberec

Bělá

(dále jen "záměr")

na pozemkových p. č. 101/1, 1214, 1215/1, 1233/2 v katastrálním území Bělá u Staré Paky,

vydává podle § 96b stavebního zákona a § 136 a § 149 odst. 1 a 2 č. 500/2004 Sb., správní řád, ve znění pozdějších předpisů (dále jen "správní řád") správního řádu toto závazné stanovisko orgánu územního plánování:

Záměr je z hlediska souladu s politikou územního rozvoje a územně plánovací dokumentací a z hlediska uplatňování cílů a úkolů územního plánování

p ř í p u s t n ý.

Podmínky se nestanovují.

Odůvodnění:

Městský úřad Semily, Obvodní stavební úřad obdržel dne 07.03.2019 žádost žadatele Správa železniční dopravní cesty, státní organizace, IČO 70994234, Dlážděná 1003/7, 110 00 Praha 1-Nové Město, kterého zastupuje STRIX Inženýring, spol. s r. o., Ing. Jan Pohůnek, MBA, jednatel společnosti, IČO 25435396, 28. Října 1081/19, 473001 Chomutov o vydání závazného stanoviska k záměru Sanace skalního zářezu v km 88,630 - 88,900 v trati Pardubice - Liberec. Orgán územního plánování proto záměr posoudil dle 96b odst. 3 stavebního zákona, tj. z hlediska souladu s politikou územního rozvoje

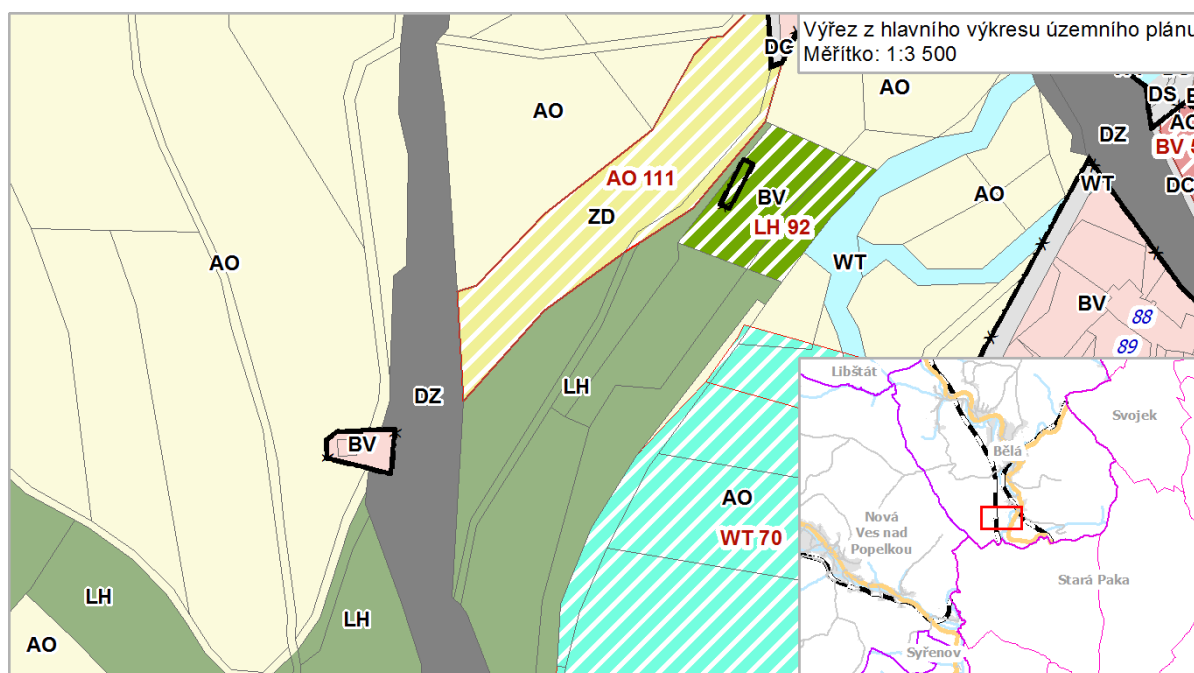


a územně plánovací dokumentací a z hlediska uplatňování cílů a úkolů územního plánování.

Orgán územního plánování zjistil, že se jedná o záměr, který podléhá vydání závazného stanoviska orgánu územního plánování, tedy je podkladem pro vydání rozhodnutí nebo jiného úkonu uvedených v § 96b odst. 1, vyvolává změnu v území a není žádnou ze staveb, pro které se stanovisko nevydává (§ 96b odst. 1 písm. a) až h).

Podklady použité pro vydání závazného stanoviska:

- Dokumentace k záměru zpracovaná zhotovitelem PROJEKT servis, spol. s r. o., U Elektry 830/2b, Praha 9 – Hloubětín, 198 21, která řeší Sanaci skalního zářezu v km 88,630 – 88,900 v trati Pardubice – Liberec.
- Politika územního rozvoje České republiky ve znění aktualizace č. 1, která byla schválena usnesením vlády České republiky č. 276 dne 15.04.2015 (dále jen „Politika územního rozvoje ČR“)
- Zásady územního rozvoje Libereckého kraje vydané usnesením zastupitelstva Libereckého kraje č. 466/11/ZK ze dne 13.12.2011 (dále jen „Zásady územního rozvoje LK“)
- Územní plán Bělá ve znění změny č. 1 (dále jen „územní plán“)



Orgán územního plánování přezkoumal záměr podle § 96b odst. 3 stavebního zákona, zda je přípustný z hlediska souladu s politikou územního rozvoje a územně plánovací dokumentací a z hlediska uplatňování cílů a úkolů územního plánování, či nikoliv.

Přezkoumání souladu s politikou územního rozvoje

Z hlediska Politiky územního rozvoje ČR nevyplývá pro řešení území vymezení žádné rozvojové oblasti, rozvojové osy nebo specifické oblasti. Dané území není dotčeno koridorem ani plochou dopravní a technické infrastruktury nebo souvisejícím rozvojovým záměrem.

Pro dané území tak platí pouze některé priority stanovené v Politice územního rozvoje ČR. Tyto priority byly posuzovány již v rámci zpracování územního plánu, přičemž územní plán byl s těmito prioritami v souladu. Ani v případě tohoto záměru pořizovatel nezjistit rozpor s některou z priorit.

Přezkoumání souladu se zásadami územního rozvoje

Orgán územního plánování záměr posuzoval z hlediska vydaných Zásad územního rozvoje Libereckého kraje usnesením zastupitelstva Libereckého kraje č. 466/11/ZK ze dne 13.12.2011 (dále též „ZÚR LK“).

Z hlediska Zásad územního rozvoje LK nevyplývá pro řešené území vymezení žádného, územního systému ekologické stability nebo veřejně prospěšných staveb, veřejně prospěšných opatření či asanací.

Dané území není dotčeno studií, která by měla prověřit využití území. Záměr tedy není v rozporu se záměry nebo požadavky Zásad územního rozvoje LK na rozvoj území.

Zásady územního rozvoje Libereckého kraje železnici vymezují jako dopravní infrastrukturu nadregionálního významu.

Přezkoumání souladu s územním plánem

Z hlediska územního plánu se pozemková p. č. 101/1 k. ú. Bělá u Staré Paky nachází stabilizované ploše dopravní infrastruktury – plochy drážní dopravy (DZ). Dle podmínek hlavního využití územního plánu je tato plocha určena pro „plochy železniční dráhy“.

Další dotčenou pozemkovou parcelou je pozemková p. č. 1214 k. ú. Bělá u Staré Paky, která se z hlediska územního plánu nachází ve stabilizované ploše lesní – plocha lesní (LH). Dle podmínek hlavního využití územního plánu je tato plocha určena pro „pozemky určené k plnění funkce lesa – PUPFL“.

Z hlediska územního plánu je dotčena také pozemková p. č. 1233/2 a 1215/1 k. ú. Bělá u Staré Paky, která se nachází v nezastavěném území plochy zemědělské – zemědělské obhospodařování (AO), resp. v návrhové ploše zemědělské – zemědělské obhospodařování (AO 111) s hlavním využitím určeným dle územního plánu jako „pozemky sloužící k hospodaření na zemědělské půdě“.

Z projektové dokumentace vyplývá, že se bude jednat o trvalé statické zajištění stávajícího skalního svahu zářezu, který byl v červnu roku 2017 proveden pouze provizorním zajištěním skalního zářezu.

Orgán územního plánování dospěl k závěru, že z hlediska územního plánu se trvalé statické zajištění skalního svahu zářezu pohybuje převážně v rámci stabilizovaných ploch, ale i návrhové plochy zemědělské, ale pouze jen 1,5 m od hranice pozemkové p. č. 101/1 k. ú. Bělá u Staré Paky v ploše dopravní infrastruktury – plochy drážní dopravy (DZ). Z daného lze odvozovat, že územně plánovací dokumentací není plánována žádná změna využití území, tedy taková změna, která by místo stávajícího koridoru železnice, lesa či zemědělské půdy navrhovala funkci jinou, než využití železniční dráhy. Orgán územního plánování konstatuje, že trvalé statické zajištění skalního svahu je v souladu s vydanou územně plánovací dokumentací.

Umístění stavby v území je možné i z hlediska ustanovení § 18 odst. 5 stavebního zákona jako stavba veřejné dopravní infrastruktury. Vzhledem ke skutečnosti, že těleso dráhy je v území dlouhodobě stabilizovanou stavbou a posuzovaný záměr je pouze doprovodnou (udržovací) stavbou, lze konstatovat, že její realizací nebude narušen stávající charakter území.

Přezkoumání z hlediska cílů a úkolů územního plánování

Orgán územního plánování dále konstatuje, že se jedná o záměr, který jednoznačně zlepšuje bezpečnost železničního provozu trati Pardubice – Liberec. Negativní dopady na okolí se neočekávají, trvalým statickým zajištěním skalního svahu zářezu nedojde k negativním zásahům do krajinného rázu, kvality života obyvatel, ani civilizačních a kulturních hodnot území, naopak dochází ke stabilizaci současného využití.

Orgán územního plánování posoudil záměr dle ustanovení § 96b odst. 3 stavebního zákona a dospěl k závěru, že stavba v rozsahu předložené dokumentace je přípustná z hlediska souladu s politikou

územního rozvoje, zásadami územního rozvoje a územním plánem a z hlediska cílů a úkolů územního plánování. Vzhledem k charakteru záměru a jeho možnému vlivu na území nebyly zjištěny žádné podmínky, které by bylo potřeba stanovit. Na základě tohoto závěru vydal výše uvedené stanovisko.

Informace o platnosti stanoviska a možnostech jeho změny nebo zrušení:

Závazné stanovisko orgánu územního plánování vydané k této konkrétní dokumentaci platí 2 roky ode dne vydání.

Závazné stanovisko nepozbývá platnosti:

a) bylo-li na základě žádosti podané v době jeho platnosti vydáno územní rozhodnutí, společné povolení nebo jiné obdobné rozhodnutí podle jiného zákona a toto rozhodnutí nabylo právní moci,

b) byla-li na základě návrhu veřejnoprávní smlouvy nahrazující územní rozhodnutí nebo společné povolení podaného v době jeho platnosti uzavřena veřejnoprávní smlouva a tato veřejnoprávní smlouva nabyla účinnosti, nebo

c) nabyli-li právních účinků územní souhlas nebo společný územní souhlas a souhlas s provedením ohlášeného stavebního záměru vydaný k oznámení stavebního záměru učiněného v době platnosti závazného stanoviska.

Proti tomuto závaznému stanovisku se nelze odvolat.

Nezákonné závazné stanovisko lze zrušit nebo změnit v přezkumném řízení. Podle § 149 odst. 1 správního řádu závazné stanovisko není samostatným rozhodnutím ve správním řízení. Obsah závazného stanoviska je závazný pro výrokovou část rozhodnutí stavebního úřadu. Nezákonné závazné stanovisko lze zrušit nebo změnit pouze v rámci odvolacího řízení proti rozhodnutí, které bylo závazným stanoviskem podmíněno.

S pozdravem

Dokument podepsán elektronicky
Otisk úředního razítka Městského úřadu Semily

Bc. Kateřina Danielová
vedoucí stavebního úřadu

Koordinační situace stavby, ke které bylo vydáno závazné stanovisko:

